

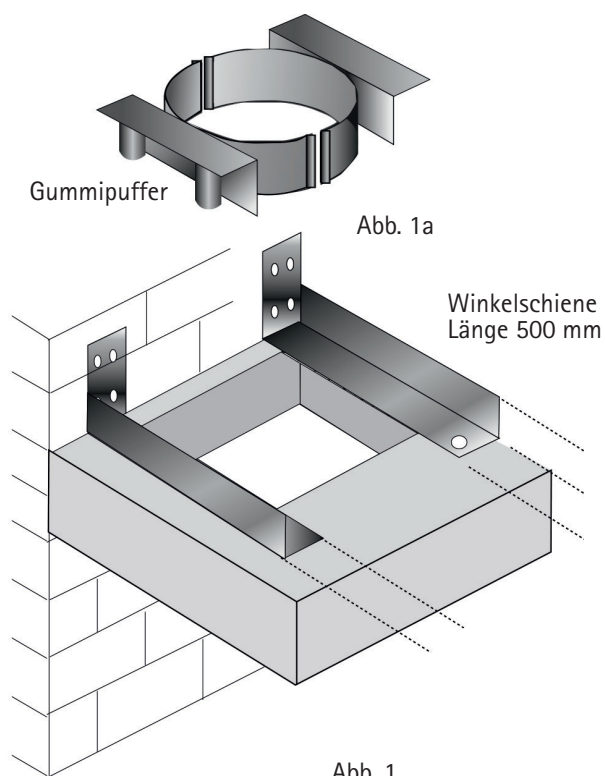
# Montageanleitung

Für eine mühelose und schnelle Montage

Wäscheabwurfschacht für Komfort  
vom Dach bis zum Keller

## Montagevorbereitung

- Vor Beginn der eigentlichen Montage müssen Sie die Winkelschienen mit den mitgelieferten Dübeln und Schrauben an Wand und Boden befestigen (Abb. 1).
- Fixieren Sie dann den Auflagerahmen lose über dem Deckendurchbruch.
- Beachten Sie, daß die Gummipuffer des Auflagerahmens nach unten ausgerichtet sind (Abb. 1a).



## Typische Aufbaufolge



## Montage

- Verschrauben Sie das Abfüllrohr lose mit dem Auflagerahmen (Abb. 2).

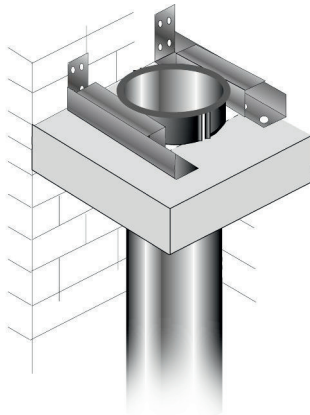


Abb. 2

- Stecken Sie nun die Anzahl der benötigten Längenrohre mit der aufgeweiteten Seite nach oben in das Abfüllrohr.
- Montieren Sie abschließend das Rohr mit der Einwurfsöffnung (Abb. 3).
- Richten Sie jetzt die Rohre mit den Wandanbindungen aus, befestigen Sie sie dann an der Wand und verschrauben Sie abschließend das lose verbundene Abfüllrohr fest mit dem Auflagerahmen.

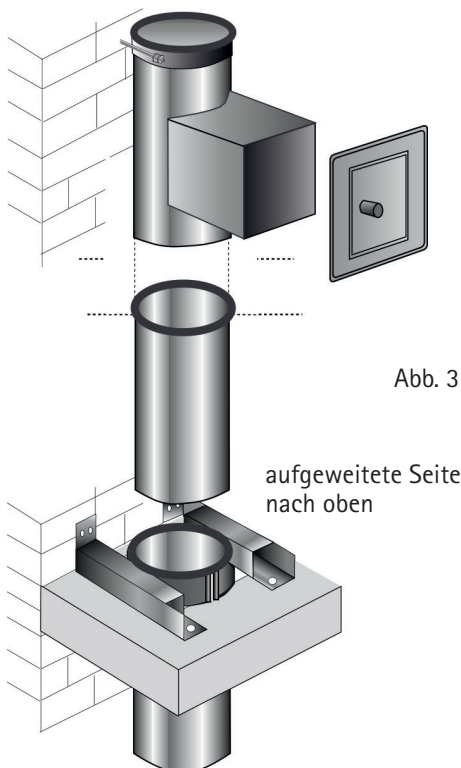
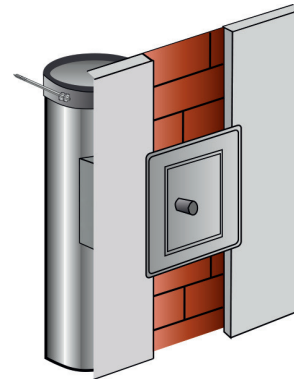


Abb. 3

aufgeweitete Seite nach oben

- Sehr wichtig: Beachten Sie dabei unbedingt, dass die Vorderkante der Einwurfsöffnung 1 bis max 3 cm hinter dem fertigen Wandbelag liegen muß, d.h. die Vormauerung muss mindestens bis zur Vorderkante reichen. Der Ausgleich erfolgt über den Einbaurahmen (Abb.4).



Wandbelag Abstand  
1 - 3 cm bis zur  
Vormauerung

Abb. 4

Auf keinen Fall darf die Vorderkante der Einwurfsöffnung über den fertigen Wandbelag hinausragen.

## Endmontage der Tür

- Nach den Fliesen-, Estrich- oder Putzarbeiten erfolgt die Endmontage der Tür.
- Die Schrauben des Schutzrahmens dienen nun zur Montage der Türen.

## Montage einer zweiten Einwurfsöffnung

- Eine evtl. zweite Einwurfsöffnung montieren Sie analog der ersten Öffnung.
- Beachten Sie dabei eine Einbauhöhe vom Rohfußboden bis zur Unterkante der Öffnung von 800 bis 1000 mm.

